

Resurrected Matter

Tadeusz Kantor 1915–1990

Shinkichi Tajiri 1923–2009

Jaap Wagemaker 1906–1972

Exhibition curated by
Maria Rus Bojan

Timișoara Art Museum
16 October - 5 December 2020

17	Materie Reinsuflețită
77	Lucrări expuse
64	Biografia artiștilor

Contents

Resurrected Matter	6
Exhibited works	24
Artist Biography	65

Resurrected Matter

Postwar Expressions in the Works of Tadeusz Kantor,
Shinkichi Tajiri and Jaap Wagemaker

Maria Rus Bojan, curator of the exhibition

The TRIADE Foundation, in partnership with the Museum of Art Timisoara and European ArtEast Foundation London, proudly presents the exhibition Resurrected Matter, a historical survey that explores the prominent tendencies that shaped the postwar artistic climate in Europe, through the works of three important artists of different backgrounds and creative expressions: the Polish artist Tadeusz Kantor, the American-born Japanese artist Shinkichi Tajiri, who lived in France and The Netherlands, and the Dutch artist Jaap Wagemaker.

This presentation aims to propose a different reading of these three artists' work, emphasizing the intersecting nature of certain artistic interests, topics and practices that lied at the foundations of artistic movements, such as Art Informel, Art Matière or Abstract Surrealism.

Emerging from the research conducted by the curator Maria Rus Bojan in two important collections in the Netherlands and Poland, this selection of artworks evokes the necessity of an alternative and multi-layered reading of the forgotten narratives of the 1950's, one that approaches the dilemmas of modernity from transnational and transcultural perspectives.

Inspired by Tadeusz Kantor's reflections on the idea "that in every work of art there exists, independent of artist, an UR-MATTER that shapes itself and in which dwell all possible scenarios of life"¹, this exhibition navigates around these artists' original approaches to the physical "matter" of painting and spiritual "matter" of sculpture, and their interest in using abstraction to convey strong emotional or expressive content.

1 Mladen Ovadija, Tadeusz Kantor's Informel Theatre and the Futurist Recognition of Materiality of Sound/Color/Sign.

Influenced by Constructivism, Dada, Art Informel and Surrealism, Tadeusz Kantor is one of the most famous representatives of Polish post-war avant-garde and known worldwide for his revolutionary theatrical performances. His paintings realized in his Informel period, from which a relevant selection is presented in this exhibition, are performative eruptions of matter combined with the action of finding, choosing, and bringing objects into his canvases. Besides the gestural expressionism and irrational plunging into material, these paintings are the result of immediate experience, manifestation of life, and a continuation of life into art. Later, these painterly experiments became the “prime matter” of his famous Informel theatre performances, where all elements involved — actors, objects, space, text, and sounds — turn into malleable matter imbued with emotions and memories.

Tadeusz Kantor, *Peinture*, 1959, detail



Adopting Matterism in 1956, the Dutch artist Jaap Wagemaker made painterly collages from jute, decayed wood, sand, coal ashes, metal and found organic material that recall bandaged wounds or aerial views of volcanic landscapes. His interest in natural objects and forms expresses a spiritual desire of connecting with nature and the mystical powers that lurks beneath the surface. For Wagemaker, just as for Kantor, the natural, primal, and unworked objects of nature speak of universal mysteries and spiritual experiences, reflecting on matter as a primal source of energy and life. His choice for matter art has not only to do with spirit of the time, but reflects upon infinite power of earth and nature to always resurrect in new forms, beyond the rational and known. The surface of Wagemaker's collages is granular and porous, at times almost gaining an architectural structure, revealing a masterly approach to composition and experimental techniques that makes his works so tactile and unique.

Jaap Wagemaker, *Cold White*, 1960, detail





Shinkichi Tajiri, *Germination*, 1958, detail.

An American of Japanese ancestry, Shinkichi Tajiri relocated to Europe in the late 1940s, bringing forth his own artistic language and identity in the aftermath of the Second World War. His own complex and paradoxical background combined with the new cultural context provide, nevertheless, an explanation for the great diversity of his oeuvre. While he never lived in Japan, his art is imbued with the pantheistic spirit of Japanese art through its identification with nature and the mystery of growth. Principles of verticality and materiality are at the core of his sculptures, rooted in a spiritual practice that expresses vulnerability and strength at the same time. Tajiri's recurrent themes – the warrior and the knot – refer to universal experiences and paradoxes of life. Taking on the symbolism of the warrior from the Japanese culture, Tajiri creates new forms that evoke the closeness between life and death, between the physical/earthly existence and the spiritual realms. The knot furthers this paradox, as historically this has been used in constructive and destructive ways, determining whether lives can be saved or lost. These contradictory meanings are consonant with Tajiri's personal life, whose mixed heritage propelled him to relentlessly question matters of life, death, and spirituality.

The coherence and relationship between these artists do not lie in their works' visual appearance, but in the processes that stimulated their artistic creation. Reevaluating practices that stem from a highly introspective source, "Resurrected Matter" presents a constructive argument for reconsidering the importance of the art from the 1950's, a decade devoted to fascinating explorations of gestural abstraction, new materiality and freedom of form.

The exhibition was made possible by the generous support given by the European ArtEast Foundation and the exceptional loans from the Artur Trawinski Collection (Portugal/Poland) and Matthijs Erdman (The Netherlands).

Exhibition view





Tadeus Kantor, *Untitled*, 1961, detail

Materie reînsuflețită

Reprezentări postbelice în lucrările lui Tadeusz Kantor, Shinkichi Tajiri și Jaap Wagemaker

Maria Rus Bojan

curatoarea expoziției

Expoziția Materie reînsuflețită explorează câteva dintre tendințele cele mai proeminente care au modelat climatul artistic din Europa postbelică, prin lucrările a trei artiști importanți, de formații și expresii creative diferite: artistul japonez de origine americană Shinkichi Tajiri (1923-2009), care a trăit în Franța și Olanda, artistul olandez Jaap Wagemaker (1906-1972) și artistul polonez Tadeusz Kantor (1915-1990).

Navigând în jurul abordărilor originale ale acestor artiști cu privire la „materia” fizică a picturii și „materia” spirituală a sculpturii, această expoziție propune o asociere neobișnuită de lucrări, care subliniază spiritul anilor '50: depășirea stării de anxietate postbelică prin schimbări fundamentale, o reînnoire care anunță o renaștere artistică deplină, prin eliberarea de vechile convenții.

Chiar dacă acești artiști au abordări formale diferite, este important să vedem operele lor din această perioadă dintr-o perspectivă integrată, având în vedere că Tadeusz Kantor a trăit de cealaltă parte a Europei, dincolo de Cortina de Fier, izolat de Occident. Dacă Tajiri și Wagemaker au mai expus împreună și chiar au reprezentat Olanda la Bienala de la Veneția din 1962, Kantor nu a mai fost asociat cu ceilalți doi. Cu toate acestea, este vital să evidențiem poziția lui Kantor ca artist est-european în sincronicitate deplină cu artiștii din Occident, adaptat contextului local (problematic) al acelei

perioade în țara sa natală, Polonia. Punerea în scenă a unei astfel de corespondențe este importantă, deoarece obținem astfel expresia *Zeitgeist*-ului anilor '50 dintr-o perspectivă mai largă, izvorâtă din același principiu: plasticitatea materiei care împletește crâmpiele de realitate subiectivă și obiectivă. Abordând un ciclu specific de creație și distrugere, potențialitate și reînnoire, toate lucrările se referă la materie, ca realitate în stare brută.

Colajele din metal, lemn și materiale textile create de Wagemaker evocă rănilor bandajate. Tajiri exprimă experiența războiului prin sculpturi de o sexualitate ritualică agresivă. În ceea ce-l privește pe Kantor, pictura sa informală se conectează la ideea de materie ca fundal existențial și teatral general, ca teatru al vieții. Dacă pentru Kantor și Wagemaker, materia devine pictură, Tajiri se raportează la materia spirituală și purificată prin sculptură

American de origine japoneză, Shinkichi Tajiri s-a mutat în Europa la sfârșitul anilor 1940 și s-a confruntat cu sarcina dificilă de a-și găsi propria limbă și identitate în urma celui de-al Doilea Război Mondial. Propriul său trecut complex și paradoxal, combinat cu noul context cultural, oferă totuși o explicație pentru marea diversitate a operei sale. Deși nu a trăit niciodată în Japonia, arta sa este pătrunsă de un sentiment profund ce se află în armonie cu spiritul panteist al artei japoneze,

prin identificarea ei cu natura și misterul creșterii. În miezul sculpturilor sale se găsesc principiile verticalității și materialității, dezvăluind o practică profund spirituală, ancorată într-o lume materială puternic simțită și trăită, care exprimă simultan vulnerabilitate și forță. În sculpturile din Tajiri, experiențele umane capătă o dimensiune spirituală. Principalele sale laitmotive - războinicul și nodul - sunt teme universale care explorează paradoxurile vieții. Prin războinicii săi, artistul scoate în evidență apropierea dintre viață și moarte, dintre existența fizică / pământească și tărâmurile spirituale. Nodul intensifică acest paradox, deoarece istoric acesta a fost folosit atât constructiv, cât și distructiv, stabilind dacă viețile pot fi salvate sau pierdute. Aceste semnificații contradictorii corespund în mare parte vieții personale a lui Tajiri, a cărui moștenire mixtă l-a determinat să pună continuu în discuție aspecte ce țin de viață, moarte și spiritualitate.

Deși a trecut prin diferite faze stilistice de-a lungul carierei sale, Jaap Wagemaker a arătat un interes continuu față de elementele naturii în starea lor primitivă, neprelucrată. Odată cu noile experimente artistice inițiate în anii 1950, a început să includă în compozițiile sale materiale netradiționale, cum ar fi deșeurile, pielea, metalul, lemnul parțial degradat etc. Cu un simț aparte pentru natura materială a lucrărilor sale, „pielea” picturilor a devenit locul experimentelor sale. La fel ca în operele anterioare ale lui Tajiri, suprafața lucrărilor a devenit granulară și poroasă, aproape dobândind uneori o structură arhitecturală. Montajele lui Wagemaker au fost de natură organică și anorganică, combinând forme

naturale cu componente artificiale. Interesul său viu pentru obiectele și formele naturale exprimă dorința spirituală de a se conecta cu natura și puterea mistică care se ascunde dincolo de suprafețe. Pentru Wagemaker, aceste obiecte, oricât de degradate sau neobișnuite ar fi fost, vorbeau despre mistere universale și despre reprezentarea experiențelor spirituale. La fel ca în cazul lui Tajiri, arta sa și-a găsit inspirație în universul său personal, invitând spectatorii să mediteze asupra materiei ca energie și asupra metafizicii conștiente a materiei.

Traectoria artistică neliniară a lui Tadeusz Kantor (1915-1990) a fost marcată în egală măsură de munca sa de artist vizual și de contribuțiile aduse lumii teatrului. La fel ca în cazul lui Tajiri, creația artistică a lui Kantor este un amalgam de contradicții și paradoxuri, care rămâne însă, precum cea a lui Wagemaker, sensibilă la tendințele trecătoare și de durată din arta modernă. Un element comun celor trei artiști este faptul că, deși se inspiră din diverse surse, toți rămân ferm ancorați în propria lor poetică personală. Conceptul de artă vizuală al lui Tadeusz Kantor s-a cristalizat după 1956, arătând afinități puternice cu curente precum Art Informel, Abstracționism liric sau Action Painting, precum și cu conceptul de artă ca proces. Picturile din perioada sa Informel sunt o explozie a subconștientului, în combinație cu activitatea de găsire, selectare și aducere a obiectelor pe pânză. Utilizarea unor procedee extrem de informale și gestuale a însemnat că astfel de picturi întruchipează spontaneitatea, întâmplarea și distrugerea. După cum a explicat Tadeusz Kantor însuși, lucrările rezultate au refuzat să fie simple imagini și, în schimb, au devenit obiecte auto-referențiale.



Tadeusz Kantor

Peinture

oil, enamel and mixed-media

collage on canvas

96.7 x 129.7 cm







Jaap Wagemaker

Structure grise, 1960
mixed media on panel
162 x 130 cm

Shinkichi Tajiri

Warrior, 1957
iron, black patinated
320 x 92 cm



Tadeusz Kantor

Informel, 1959

Mixed media on canvas

74 x 92 cm





Jaap Wagemaker

Cold White, 1960

mixed media on canvas

125 x 112 cm



Jaap Wagemaker

Rouge élaboré, 1959
mixed media on canvas
162 x 130 cm









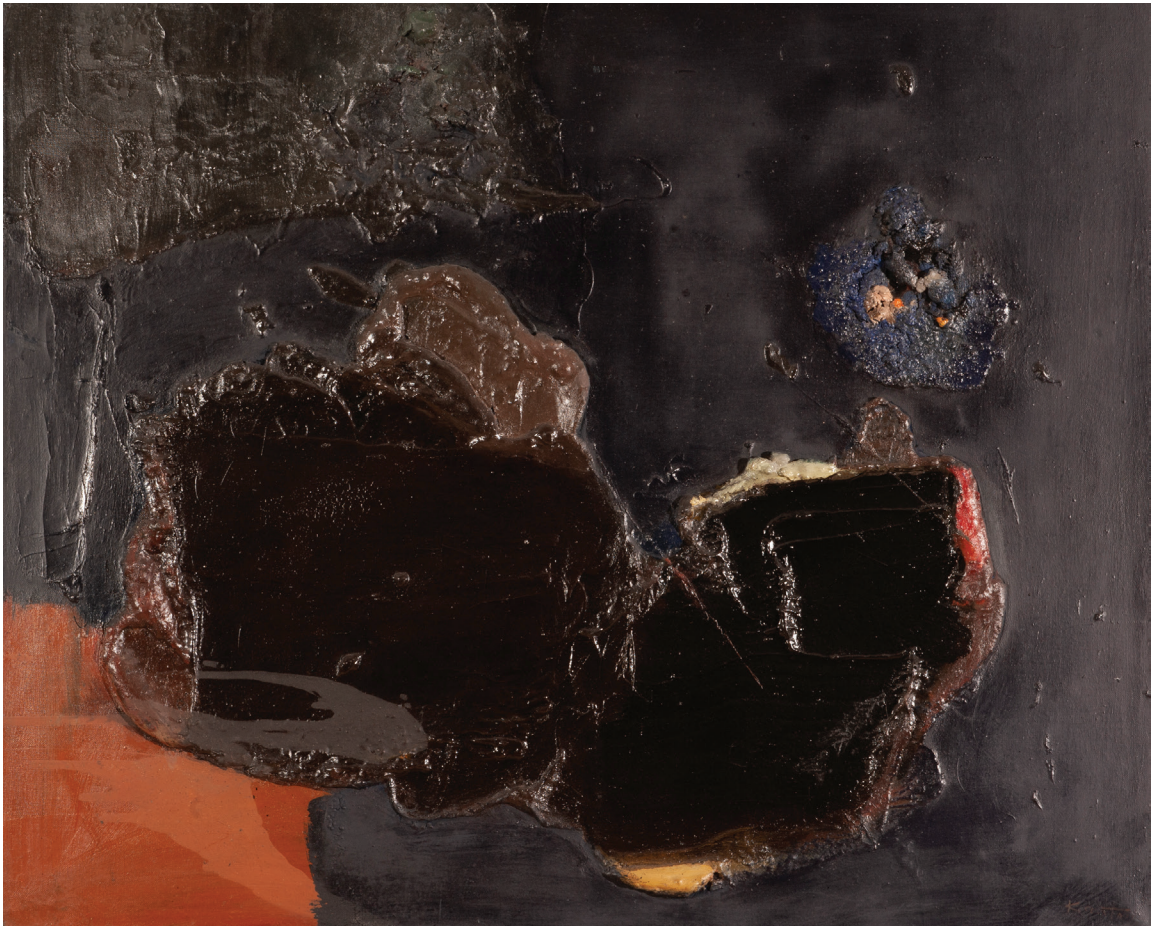


Tadeusz Kantor

Informel, 1960
mixed media on canvas
81 x 100 cm

Tadeusz Kantor

Informel, 1960
mixed media on canvas
81 x 100 cm



Shinkichi Tajiri

Obiit, 1961,
bronze ("red brick" technique)
h. 105 cm





Tadeusz Kantor

Untitled, 1959
Mixed media on canvas

Tadeusz Kantor

Untitled, 1961
Oil on canvas

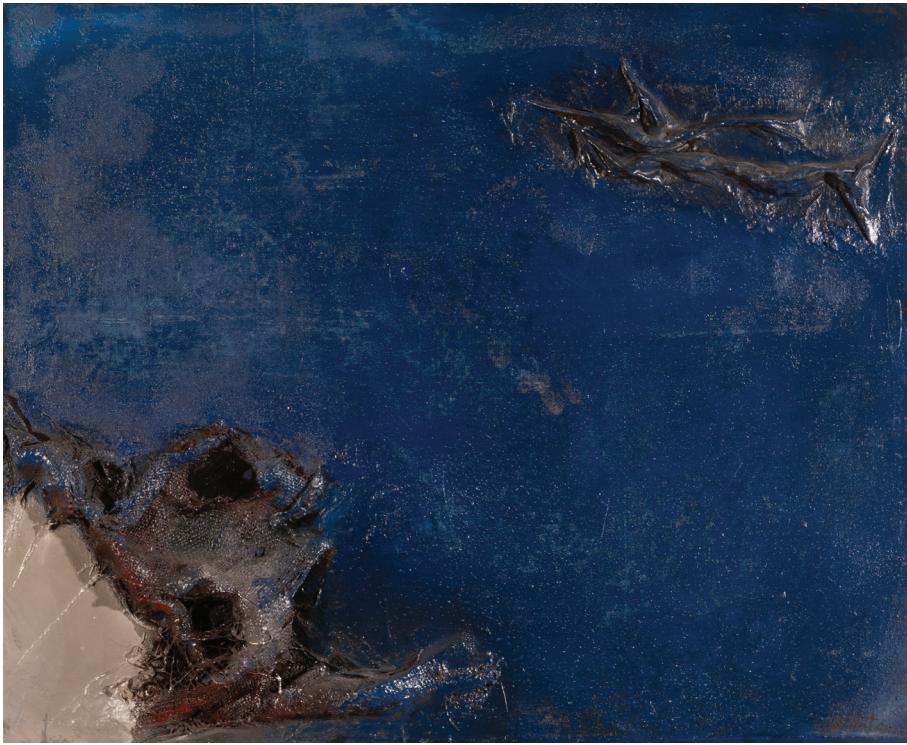




Shinkichi Tajiri

Totem. Fetish of Fertility, 1956
welded iron hanging sculpture
h. 233 cm





Tadeusz Kantor

Informel, 1960
Mixed media on canvas
60 x 74 cm

Tadeusz Kantor

Informel, 1960
Mixed media on canvas
81 x 100 cm











Shinkichi Tajiri

White Night Watcher, 1966
aluminium sculpture, unique
h. 67 cm

Tadeusz Kantor

Composition, 1959
oil on canvas, heavy paint
108 x 88 x 5 cm







Tadeusz Kantor

Informel, 1961
Mixed media on canvas
81 x 100 cm

Tadeusz Kantor

Untitled, 1961
Oil on canvas







Tadeusz Kantor

Peinture, 1959
oil and enamel on canvas
80.6 x 99.8 cm



Tadeusz Kantor

Composition, 1960
Mixed media in relief
on canvas, 116 x 89 cm

Shinkichi Tajiri

Germination, 1958
"dripping" sculptures
series, bronze and copper,
on a wooden base
h. 85,5 cm



**Shinkichi
Tajiri**

Fortress, 1962

bronze

h. 59 cm



Tadeusz Kantor

Informel, 1959

Mixed media on canvas

74 x 92 cm





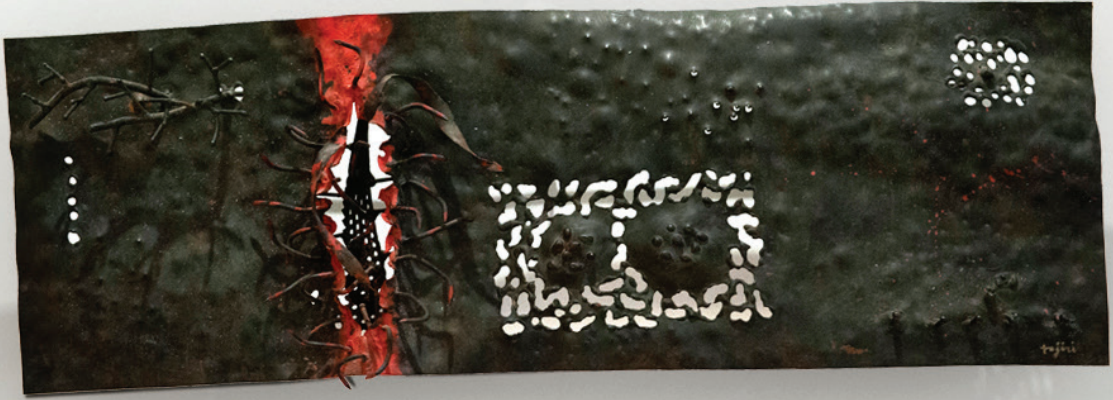


Jaap Wagemaker

Composition, 1956
oil and mixed media on canvas
40 x 50 cm

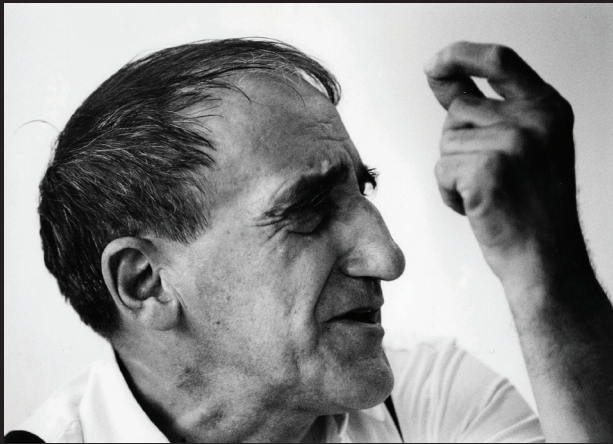
Shinkichi Tajiri

Scorched earth, 1955
iron relief with red paint
h. 17,8 x 53 x 5 cm









Tadeusz Kantor

1915–1990

- 1915 6 aprilie, s-a născut la Wielopole Skrzyńskie, în Galiția, pe atunci parte a imperiului austro-ungar, iar acum în Polonia.
- 1939 A absolvit Academia de Artă din Cracovia.
- 1942- 1944 Profesor la Academia de Arte Frumoase din Cracovia, precum și director de teatru experimental independent în Cracovia.
- 1945-1955 După război, a devenit cunoscut ca scenograf de avangardă.
- 1955 Alături de un grup de artiști vizuali, a format un nou ansamblu de teatru, numit Cricot 2.
- Începând din anii 1960, recunoașterea internațională a spectacolelor sale crește necontenit.
Între manifestările majore se află :
- 1963 Teatrul Autonom
- 1967 Teatrul Happening
- 1969 Teatrul Informal
- 1969 Teatrul Zero
- 1975 Teatrul morții
- 1990 8 decembrie, amurit la Cracovia
- În anii 1990, operele sale au devenit bine cunoscute în Statele Unite datorită prezentărilor la La MaMa Experimental Theatre Club.
- 2014 A fost deschis la Cracovia noul Centru pentru documentarea artei lui Tadeusz Kantor, Cricoteka.

- 1915 April 6, he was born in Wielopole Skrzyńskie, Galicia, then part of the Austro-Hungarian Empire, and now in Poland.
- 1939 He graduated from the Art Academy in Krakow.
- 1942- 1944 Professor at the Academy of Fine Arts in Krakow, as well as director of independent experimental theater in Krakow.
- 1945-1955 After the war, he became known as an avant-garde set designer.
- 1955 Together with a group of visual artists, he formed a new theater ensemble, called Cricot 2.
- Since the 1960s, the international recognition of his performances is constantly growing. The major events are:
- 1963 Autonomous Theater
- 1967 Happening Theater
- 1969 Informal Theater
- 1969 Zero Theater
- 1975 Death Theater 1990
- 1990 December 8, he died in Krakow
- In the 1990s, his plays became well known in the United States for his performances at La MaMa Experimental Theater Club.
- 2014 The new Center for documenting Tadeusz Kantor's art, Cricoteka, was opened in Krakow







Shinkichi Tajiri

1923–2009

- 1923 Născut pe 7 decembrie în Watts, Los Angeles, SUA,
- 1947 Lucrează în studioul lui Isamu Noguchi, New York. Studii la Art Institute of Chicago
- 1948 Se mută la Paris. Urmează lecții cu Ossip Zadkine.
- 1949-1950 Studii cu Fernand Léger
- 1950 Co-fondator al Galeriei 8, dedicată artiștilor americani la Paris
- 1950-1951 Studii la Académie de la Grande Chaumière. Începe seria de sculpturi Junk
- 1951-1952 Profesor invitat la Werkkunstschule, Wuppertal, Germania.
- 1956 Se mută la Amsterdam, Olanda
- 1958 Începe seria de sculpturi Drippings
- 1966 Începe Seria sculpturilor Machine.
- 1969 Granny's Knot este prezentat la MoMa, New York
- 1973-1989 Profesor la Hochschule der Künste (HdK, Universitatea de Arte), West-Berlin, Germania.
- 2001 Înființează TASHA B.V., Fundația Shinkichi Tajiri
- 2002 Este ales membru al Academiei Regale, Bruxelles, Belgia
- 2009 15 martie, e stinge din viață
- 2013 Sculpturile Made in U.S.A. și Wombtomb sunt expuse permanent în colecția de artă contemporană de la Rijksmuseum

- 1923 Born December 7, in Watts, Los Angeles, U.S.A.
- 1947 Works in studio of Isamu Noguchi, New York. Studies at the Art Institute of Chicago
- 1948 Move to Paris. Follows lessons with Ossip Zadkine.
- 1949-1950 Studies with Fernand Léger
- 1950 Co-founder of Gallery 8 for American artists in Paris
- 1950-1951 Studies at Académie de la Grande Chaumière. Starts the Junk sculpture series
- 1951-1952 Guest professor at Werkkunstschule, Wuppertal, Germany.
- 1956 Moves to Amsterdam, The Netherlands
- 1958 Begins sculpture series Drippings
- 1966 Starts Machine sculptures.
- 1969 Granny's Knot is shown at the MoMa, New York
- 1973-1989 Professor, Hochschule der Künste (HdK, University of the Arts), West-Berlin, Germany.
- 2001 Establishes TASHA B.V., the Shinkichi Tajiri Estate
- 2002 Granted Member of the Académie Royale, Brussels, Belgium
- 2009 March 15, Shinkichi Tajiri passed away
- 2013 The sculptures Made in U.S.A. and Wombtomb are on permanent display in the 20th Century collection of the Rijksmuseum







Jaap Wagemaker

1906–1972

- 1906 Născut la Haarlem.
- 1920 Începe studii de artă la Școala voor Bouwkunde, Versierende Kunsten și Kunstambachten din Haarlem. Deși era un desenator abil, a preferat să picteze. Inițial, picturile sale au fost redată într-un stil expresionist și inspirate de Constant Permeke și Herman Kruyder.
- 1939 Se mută la Paris, unde a devenit fascinat de obiectele etnografice
- 1939–1945 În timpul celui de-al doilea război mondial, Wagemaker s-a mutat în Olanda.
- 1945 S-a întors la Paris, unde s-a inspirat de artiștii Jean Dubuffet, Fautrier, Wols, Burri și Tapies.
- 1960 A început să se concentreze pe ansambluri abstracte.
- 1972 A murit la Amsterdam

- 1906 Born in Haarlem.
- 1920 Begins art studies at the Bouwkunde, Versierende Kunsten and Kunstambachten School in Haarlem. Although he was a skilled draftsman, he preferred to paint. Initially, his paintings were rendered in an expressionist style and inspired by Constant Permeke and Herman Kruyder.
- 1939 Moves to Paris, where he becomes fascinated by ethnographic objects
- 1939-1945 During World War II, Wagemaker moved to the Netherlands.
- 1945 After 1945, he returned to Paris, where he was inspired by the artists Jean Dubuffet, Fautrier, Wols, Burri and Tapies.
- 1960 He began to focus on abstract ensembles.
- 1972 He died in Amsterdam







- p. 24 **Tadeusz Kantor**, *Peinture*, ulei, email și colaj mixt pe pânză, 96,7 x 129,7 cm
- p. 26 **Jaap Wagemaker**, *Structure grise*, 1960, tehnică mixtă pe placaj, 162 x 130 cm
- p. 28 **Shinkichi Tajiri**, *Războinic*, 1957, fier patinat negru, 320 x 92 cm
- p.29 **Tadeusz Kantor**, *Informel*, 1959, tehnică mixtă pe pânză, 74 x 92 cm
- p. 24 **Jaap Wagemaker**, *Alb rece*, 1960, tehnică mixtă pe pânză, 125 x 112 cm
- p. 26 **Jaap Wagemaker**, *Rouge élaboré*, 1959, tehnică mixtă pe pânză, 162 x 130 cm
- p. 28 **Tadeusz Kantor**, *Informel*, 1960, tehnică mixtă pe pânză, 81 x 100 cm
- p.29 **Tadeusz Kantor**, *Informel*, 1960, tehnică mixtă pe pânză, 81 x 100 cm
- p. 24 **Shinkichi Tajiri**, *Omagiu războinicului răpus*, 1961, bronz (tehnica „cărămidă roșie”), h. 105 cm
- p. 26 **Tadeusz Kantor**, *Fără titlu*, 1959, tehnică mixtă pe pânză
- p. 28 **Tadeusz Kantor**, *Fără titlu*, 1961, ulei pe pânză
- p.29 **Shinkichi Tajiri**, *Totem. Fetișul fertilității*, 1956, metal sudat, sculptură, suspendată, h. 233 cm
- p. 24 **Tadeusz Kantor**, *Informel*, 1960, tehnică mixtă pe pânză, 60 x 74 cm
- p. 26 **Tadeusz Kantor**, *Informel*, 1960, tehnică mixtă pe pânză, 81 x 100 cm
- p. 28 **Shinkichi Tajiri**, *Paznicul nopții albe*, 1966, aluminiu, exemplar unic, h. 67 cm
- p.29 **Tadeusz Kantor**, *Compoziție*, 1959, ulei în relief pe pânză, 108 x 88 x 5 cm
- p. 24 **Tadeusz Kantor**, *Informel*, 1961, tehnică mixtă pe pânză, 81 x 100 cm
- p. 26 **Tadeusz Kantor**, *Fără titlu*, 1961, ulei pe pânză
- p. 28 **Tadeusz Kantor**, *Peinture*, 1959, ulei și email pe pânză, 80,6 x 99,8 cm
- p.29 **Tadeusz Kantor**, *Compoziție*, 1960, tehnică mixtă în relief pe pânză, 116 x 89 cm
- p. 24 **Shinkichi Tajiri**, *Germinație*, 1958, seria sculpturilor ”dripping”, bronz și cupru, pe soclu de lemn, h. 85,5 cm
- p. 26 **Shinkichi Tajiri**, *Fortăreață*, 1962, bronz, h. 59 cm
- p. 28 **Tadeusz Kantor**, *Informel*, 1959, tehnică mixtă pe pânză, 74 x 92 cm
- p.29 **Jaap Wagemaker**, *Compoziție*, 1956, ulei și tehnică mixtă pe pânză, 40 x 50 cm
- p. 24 **Shinkichi Tajiri**, *Pământ ars*, 1955, fier pictat roșu, relief h. 17,8 x 53 x 5 cm





Organizatori

Maria Rus Bojan este o curatoare internațională de origine română, specializată în arta contemporană din Europa de Est. Din 2004 își are sediul în Amsterdam. Este președintele Consiliului European ArtEast Foundation, Londra, membră în boardul Muzeului de Sculptură, Beelden aan Zee Museum, Haga, consilier și membru al consiliului de administrație al Muzeului de Artă Contemporană din Wrocław și membru al consiliului de administrație al RIBOCA, Bienala de artă contemporană de la Riga. În 2011, ea a comisariatul „Performing History”, Pavilionul României la cea de-a 54-a ediție a Bienalei de Veneția. În 2015 a câștigat Premiul pentru publicații al secțiunii olandeze a AICA pentru cartea sa „Șoapte: Ulay pe Ulay”, iar în 2019, a comisariatul „De unde vine vocea ta”, ediția a IV-a a expoziției internaționale „Art for the Treasure Hunt”, o expoziție desfășurată în mai multe locații cu rezonanță istorică în regiunea Chianti, Toscana.

Fundația Interart TRIADE este o organizație prezentă pe scena culturală din Timișoara din anul 2000. A fost fondată de Peter Jecza, un sculptor important pentru istoria artei recente din România. Experiența fundației acoperă în mod relevant un domeniu larg de valori culturale și artistice: Parcul public de sculptură Triade, programul de recuperare a valorilor culturale din 1960-1989 printr-un program de editare și expoziție (peste 200 de cărți de artă și peste 200 de expoziții), programul de artă emergentă, programul de rezidențe de creație care încurajează cercetarea și proiectele curatoriale. Fundația Triade este co-organizator al Bienalei Art Encounters.

European ArtEast Foundation este dedicată susținerii artelor vizuale din Europa de Est prin proiecte internaționale - inclusiv expoziții, cercetări și publicații-, în colaborare cu instituții și organizații de artă. Oferind o perspectivă globală asupra artei și culturii est-europene, Fundația încurajează dezvoltarea de proiecte care extind discursul în jurul artei contemporane din această regiune. Fundația încurajează redescoperirea artiștilor din deceniile 5 și 6 din Europa de Est și păstrarea moștenirii lor. De asemenea, încurajează creativitatea, inovația și producția culturală în rândul artiștilor contemporani.

Organisers

Maria Rus Bojan is an international curator of Romanian origin, specialized in Eastern European contemporary art. Since 2004, she is based Amsterdam. She is the Chairman of the Board of European ArtEast Foundation, London, a trustee of the Sculpture Museum, Beelden aan Zee Museum, The Hague, an advisor and board member of Wrocław's Contemporary Art Museum, and a member of the board of RIBOCA, the Riga Biennale of Contemporary Art. In 2011, she curated "Performing History", the Romanian Pavilion at the 54th edition of Biennale di Venezia. In 2015 she won the Prize for Publications of the Dutch section of the AICA for her book "Whispers: Ulay on Ulay", and in 2019, she curated "From Where Comes Your Voice", the 4th edition of the international exhibition "Art for the Treasure Hunt", an exhibition held over multiple locations with historical resonance in the region of Chianti, Toscana.

TRIADE Foundation is a cultural space at the intersection between visual arts and other forms of artistic expression. Founded by and dedicated to the work of influential Romanian sculptor Peter Jecza, the foundation a diverse range of artistic programs including Sculptura XXI, a project documenting and supporting contemporary sculpture, as the public Triade Sculpture Park, the recovery of the 1960-1989 cultural values through a publishing and exhibition program (over 200 art books and over 200 exhibitions), the program for emerging art, the art residency program which encourages research and curatorial projects. TRIADE Foundation is co-organizer of the Timisoara Art Encounters Biennial.

European ArtEast Foundation is dedicated to supporting visual art from Eastern Europe through international projects - including exhibitions, research and publications - in collaboration with art institutions and organisations. Providing a global perspective on Eastern European art and culture, the Foundation encourages the development of projects that expand the discourse around contemporary art from this region. The Foundation has a particular interest in encouraging the rediscovery of seminal Eastern European artists from the 1950's and 1960's and maintaining their legacy. It also embodies the values of patronage as a context and framework to encourage creativity, innovation and cultural production among contemporary artists.

Published on the occasion of the exhibition / Publicat cu ocazia expoziției
Resurrected Matter The Art Museum Timișoara, Romania
16 October - 5 December 2020

Curated by / Curatori

Maria Rus Bojan, curator
Andrei Petru Jecza, co-curator

Historical Research / Cercetare istorică

Timea Lelik, Phd

Producers / Producători

Sorina Jecza from TRIADE Foundation, Timisoara,
in close cooperation with Jonathan Tybel from
the European ArtEast Foundation, London.

Organizer / Organizator

TRIADE Foundation, Timișoara

Supported by / Cu sprijinul

Timișoara – European Capital of Culture Association

Special thanks to the families of Shinkichi Tajiri and Jaap Wagemaker
and Tadeusz Kantor Foundation Krakow

Editor / Eitor

Triade Foundation
Calea Martirilor no. 51/45, Timișoara 300774, Romania

Text / Texte

Maria Rus Bojan, Sorina Jecza

Translations / Traduceri

Maria Rus Bojan, Dana Crăciun

Graphic design / Grafică

Lavinia Vereș

Printed by / Tipar

IDEA Design e-Print
Paper: Olin Smooth High White 150 g
Number of copies: 500

All rights reserved. This book may not be reproduced,
in whole or part, including illustrations, in any form without
the written permission from the publishers.

All rights reserved. This book may not be reproduced,
in whole or part, including illustrations, in any form without
the written permission from the publishers.

Proiect finanțat de:



Timișoara 2021
Capitală Europeană a Culturii



CAPITALĂ CULTURALĂ
EUROPEANĂ



Primăria
Municipiului
Timișoara

Descrierea CIP a Bibliotecii Naționale a României

Resurrected Matter / exhibition curated by Maria Rus Bojan

Timișoara : Editura Fundației Interart Triade, 2020

Conține bibliografie. - Index

ISBN 978-606-9657-09-6

I. Rus Bojan, Maria (curator)

73